



คณะมนุษยศาสตร์และสังคมศาสตร์ มหาวิทยาลัยราชภัฏนครสวรรค์
Faculty of Humanities and Social Sciences Nakhon Sawan Rajabhat University

แผนวิจัยและบริการวิชาการ Research and Community Services Plan ประจำปีงบประมาณ 2564

คำนำ

คณะมนุษยศาสตร์และสังคมศาสตร์ มหาวิทยาลัยราชภัฏนครสวรรค์ นอกจากพันธกิจในการจัดการเรียนการสอน และทำนุบำรุงศิลปะและวัฒนธรรมแล้ว ยังมีพันธกิจด้านการวิจัย และการบริการทางวิชาการ ในการปฏิบัติงานของมหาวิทยาลัยที่ผ่านมานับได้ว่าเป็นสถาบันหนึ่งในการร่วมพัฒนาท้องถิ่น ชุมชน ให้มีศักยภาพในการดำรงชีวิตด้านเศรษฐกิจด้านสังคม และด้านการเมืองที่ดี

คณะมนุษยศาสตร์และสังคมศาสตร์ มหาวิทยาลัยราชภัฏนครสวรรค์ ได้จัดทำแผนวิจัยและบริการวิชาการ ตามปรัชญาของมหาวิทยาลัย “เป็นมหาวิทยาลัยของแผ่นดิน ในการพัฒนาท้องถิ่น” เพราะตระหนักถึงความสำคัญของงานวิจัย และการให้บริการวิชาการแก่สังคม โดยกระบวนการมีส่วนร่วมของภาคประชาชน ภาคเอกชน และภาครัฐ และยังให้บริการฝึกอบรมถ่ายทอดความรู้ และเทคโนโลยีตามความต้องการให้แก่สังคมอันเป็นวัตถุประสงค์หนึ่งในการดำเนินงานของมหาวิทยาลัยฯ ทั้งนี้มีการมุ่งเน้นให้หน่วยงาน มีความเชื่อมโยงการวิจัย การให้บริการวิชาการระหว่างกัน เพื่อให้งานวิจัยและการบริการวิชาการที่หลากหลายรูปแบบสอดคล้องกับความต้องการของสังคม เชื่อมโยงสู่การพัฒนาอย่างยั่งยืน ในด้านของคุณภาพชีวิตของประชาชน การฟื้นฟูอนุรักษ์ทรัพยากรธรรมชาติ สิ่งแวดล้อม และภูมิปัญญาท้องถิ่น

คณะมนุษยศาสตร์และสังคมศาสตร์

มหาวิทยาลัยราชภัฏนครสวรรค์

สารบัญ

	หน้า
คำนำ	
สารบัญ	
ส่วนที่ 1 ส่วนนำ	1
ประวัติความเป็นมา	1
ปรัชญา วิสัยทัศน์ พันธกิจ	3
ทำเนียบผู้บริหาร/คณะกรรมการประจำคณะ	4
โครงสร้างการบริหารงานภายในคณะ	5
ส่วนที่ 2 ประเด็นยุทธศาสตร์	12
ส่วนที่ 3 แผนการวิจัย	15
ตารางแสดงช่วงระยะเวลาการจัดโครงการ/กิจกรรมด้านการวิจัย	16
ตารางแสดงงบประมาณ และเป้าหมาย/ตัวชี้วัด ของโครงการ/กิจกรรมด้านการวิจัย	17
ส่วนที่ 4 แผนการบริการวิชาการ	18
ตารางแสดงช่วงระยะเวลาการจัดโครงการ/กิจกรรมด้านการบริการวิชาการ	19
ตารางแสดงงบประมาณ และเป้าหมาย/ตัวชี้วัด ของโครงการ/กิจกรรมด้านการบริการวิชาการ	20
ภาคผนวก	

บทที่ 1 ส่วนนำ

ประวัติความเป็นมา

ชื่อคณะ คณะมนุษยศาสตร์และสังคมศาสตร์ มหาวิทยาลัยราชภัฏนครสวรรค์
ที่ตั้ง 398 หมู่ 9 ถ.สวรรค่วิถี ต.นครสวรรค์ตก อ.เมือง จ.นครสวรรค์ 60000
สีประจำคณะ ส้ม – แสด
ดอกไม้ประจำคณะ แคนแสด

คณะมนุษยศาสตร์และสังคมศาสตร์ มหาวิทยาลัยราชภัฏนครสวรรค์ จัดตั้งขึ้นเมื่อ พ.ศ. 2518 โดยมีวัตถุประสงค์ของการจัดตั้งคณะวิชามนุษยศาสตร์และสังคมศาสตร์ วิทยาลัยนครสวรรค์ คือ

1. ให้การศึกษาขั้นพื้นฐานหมวดศิลปศาสตร์และวัฒนธรรมแก่นักศึกษาของสถาบัน เพื่อให้ได้บัณฑิตที่มีคุณสมบัติที่สังคมพึงประสงค์

2. ผลิตบัณฑิตในสาขาวิชาสังกัดคณะวิชามนุษยศาสตร์และสังคมศาสตร์ ในระดับอนุปริญญาและปริญญาตรี เพื่อสนองต่อความต้องการกำลังคนในสังคม และเพื่อเสริมสร้างคุณค่าของมนุษย์ให้สูงส่ง ในการดำเนินชีวิต และสร้างความเจริญให้แก่สังคมที่อาศัย

3. เป็นแหล่งในการค้นคว้าวิจัย และพัฒนาวิชาการด้านมนุษยศาสตร์เชิงวิชาการให้แก่ชุมชน ในเขตจังหวัดนครสวรรค์ อุทัยธานี และชัยนาท (สถาบันราชภัฏนครสวรรค์, 2536 : 25)

การพัฒนาของคณะวิชามนุษยศาสตร์และสังคมศาสตร์ มุ่งเน้นใน 3 ประเด็น คือ “พัฒนาคน พัฒนาวิชาการ และพัฒนาคุณภาพ”

1. การพัฒนาคน หมายถึง การพัฒนาคณาจารย์ เจ้าหน้าที่บุคลากร และนักศึกษาให้มีศักยภาพตามแนวทางและหน้าที่ของตน

2. การพัฒนาวิชาการ ได้แก่ การพัฒนาหลักสูตร การพัฒนางานวิจัย การสร้างผลงานทางวิชาการ รวมถึงการบริการวิชาการแก่ชุมชน และงานทำนุบำรุงศิลปวัฒนธรรม

3. การพัฒนาคุณภาพ หมายถึง การจัดหาอาคารสถานที่ และเครื่องมือประกอบการปฏิบัติการของทุกสาขาวิชาให้เพียงพอ

งบประมาณและกิจกรรมในแต่ละปีการศึกษาได้ถูกกำหนดโดยแนวทางข้างต้น เพื่อให้เกิดการพัฒนาทุกด้านในสัดส่วนที่เหมาะสม ทั้งนี้เพื่อให้ผู้ที่เรียนจบจากคณะวิชามนุษยศาสตร์และสังคมศาสตร์ เป็นผู้ที่มีความคิดเป็นทำเป็น แก้ปัญหาเป็น และมีคุณธรรมประกอบกันโดยมีภูมิหลัง ดังนี้

พุทธศักราช	การดำเนินการ
พ.ศ.2518	เปิดสอนหลักสูตรระดับปริญญาตรีตามพระราชบัญญัติวิทยาลัยครู พ.ศ.2518
พ.ศ.2521	เปิดสอนโครงการอบรมครูและบุคลากรทางการศึกษาประจำการ (อ.ค.ป)
พ.ศ.2528	เปิดรับนักศึกษาภาคปกติ สาขาครุศาสตรบัณฑิต (ค.บ.4 ปี) วิชาเอกสังคมศึกษา ภาษาอังกฤษ ภาษาไทย นาฏศิลป์ ศิลปะ และภูมิศาสตร์ตามลำดับ เปิดรับ นักศึกษาระดับปริญญาตรี 2 ปีหลังโดยรับผู้สำเร็จการศึกษาระดับ ป.กศ.
พ.ศ.2525	มีการแก้ไขเพิ่มเติมพระราชบัญญัติวิทยาลัยครู พ.ศ.2518 คือ พระราชบัญญัติวิทยาลัยครู (ฉบับที่ 2 พ.ศ.2527) ประเด็นสำคัญในการเปลี่ยนแปลงคือให้การศึกษาวิชาการในสาขาวิชาต่าง ๆ ซึ่งทำให้นักศึกษาผลิตบัณฑิตถึงระดับปริญญาตรีในสาขาวิชาต่าง ๆ นอกเหนือจากปริญญาตรี ครุศาสตร์ที่เปิดสอน มาตั้งแต่ปี พ.ศ.2518
พ.ศ.2527	เปิดรับนักศึกษาระดับอนุปริญญาตรีศิลปศาสตร์ (อ.ศศ.) วิชาดนตรี
พ.ศ.2529	เปิดรับนักศึกษาในโครงการจัดการศึกษา สำหรับบุคลากร ประจำการ (กศ.บป.) ในระดับอนุปริญญาและปริญญาตรี สาขาครุศาสตร์ และศิลปศาสตร์ โดยเปิดรับนักศึกษาในโปรแกรมวิชาการพัฒนาชุมชน
พ.ศ.2531	เปิดรับนักศึกษาในโปรแกรมวิชานตรี ภาษาอังกฤษธุรกิจและวัฒนธรรม ศึกษาในสาขาศิลปศาสตร์ระดับ อ.ศศ. และ ศศ.บ. ในส่วนสาขาครุศาสตร์ ยังคงเปิดรับนักศึกษาในวิชาเอกต่าง ๆ เหมือนเดิม
พ.ศ.2538	ประกาศใช้พระราชบัญญัติ สถาบันราชภัฏ เมื่อวันที่ 24 ม.ค. 2538 มีผลให้เกิดการเปลี่ยนแปลงการบริหารงานครั้งใหญ่อีกครั้งหนึ่ง คณะวิชา มนุษยศาสตร์และสังคมศาสตร์จึงเปลี่ยนชื่อเป็น "คณะมนุษยศาสตร์และสังคมศาสตร์" และผู้ดำรงตำแหน่งบริหารคณะ ให้ใช้คำว่า "คณบดี" เมื่อวันที่ 25 ม.ค. 2538
พ.ศ.2543	เปิดรับนักศึกษาในโครงการ การศึกษาสำหรับเยาวชน (กศ.ยช)
พ.ศ.2544	เปิดรับนักศึกษาโปรแกรมวิชาศิลปกรรม (ออกแบบประยุกต์ศิลป์) สาขา ศิลปศาสตร์ และเปิดรับนักศึกษา โปรแกรมวิชาภาษาอังกฤษเพื่อการสื่อสาร ทางธุรกิจ (หลักสูตรนานาชาติ) สาขาวิชาศิลปศาสตร์

พุทธศักราช	การดำเนินการ
พ.ศ.2545	เปิดรับนักศึกษาโปรแกรมวิชาภาษาไทย สาขาวิชาศิลปศาสตร์
พ.ศ.2546	เปิดรับนักศึกษาโปรแกรมวิชานิติศาสตร์
พ.ศ.2548	เปลี่ยนสถานภาพจากสถาบันราชภัฏนครสวรรค์ เป็นมหาวิทยาลัยราชภัฏนครสวรรค์ มีการปรับโครงสร้างการบริหารคณะ
พ.ศ.2549	เปิดรับนักศึกษาจากสาธารณรัฐประชาชนจีน โปรแกรมวิชาภาษาไทย ตามโครงการความร่วมมือกับวิทยาลัยการอาชีพและเทคโนโลยีหนานหนิง
พ.ศ.2552	เปิดรับนักศึกษาจากสาธารณรัฐประชาชนจีน โปรแกรมวิชาภาษาไทย ตามโครงการความร่วมมือกับวิทยาลัยนานาชาติทาเลนต์ กวางสี
พ.ศ.2552	เปิดรับนักศึกษาสาขาวิชาภูมิศาสตร์ สาขาวิชาภูมิสารสนเทศเพื่อการพัฒนา
พ.ศ.2554	เปิดรับนักศึกษาระดับปริญญาโท หลักสูตรศิลปศาสตรมหาบัณฑิต สาขาการบริหารเพื่อการพัฒนาท้องถิ่น
พ.ศ.2556	เปิดรับนักศึกษาสาขาวิชาประวัติศาสตร์ สาขาวิชาศิลปกรรม
พ.ศ.2562	เปิดหลักสูตรครุศาสตรบัณฑิต สาขาวิชาดนตรีศึกษา และสาขาวิชาศิลปศึกษา

ปรัชญา

ผลิตบัณฑิตให้มีปัญญา สร้างคุณภาพคู่คุณธรรม นำวิชาการสู่การพัฒนาท้องถิ่น

วิสัยทัศน์

เป็นผู้นำทางวิชาการ มุ่งเน้นให้บริการการศึกษาที่หลากหลาย โดยนำองค์ความรู้ทางวิชาการงานวิจัย การทำนุบำรุงศิลปวัฒนธรรม ภูมิปัญญาท้องถิ่น สู่การบูรณาการการเรียนการสอนเพื่อสร้างความเข้มแข็งของสังคม ชุมชนอย่างยั่งยืน และเป็นที่ยอมรับในระดับสากล

พันธกิจ

คณะมนุษยศาสตร์และสังคมศาสตร์มีพันธกิจในการพัฒนาคณะในด้านต่าง ๆ ดังนี้

1. ผลิตบัณฑิตให้มีคุณภาพตามมาตรฐานวิชาการและวิชาชีพ ที่สอดคล้องกับความต้องการของท้องถิ่น การเปลี่ยนแปลงทางสังคม ประเทศชาติและประชาคมอาเซียน
2. สร้างงานวิจัยที่มีคุณภาพ เสริมสร้างองค์ความรู้ และนวัตกรรมสู่ความเป็นผู้นำในการพัฒนาท้องถิ่น ให้เข้มแข็งอย่างยั่งยืนและได้มาตรฐานระดับสากล

3. บริการวิชาการ ถ่ายทอดนวัตกรรมและเทคโนโลยี และสืบสานโครงการอันเนื่องมาจากพระราชดำริ สู่ท้องถิ่นและสังคม

4. ทำนุบำรุงศิลปะและวัฒนธรรม ภูมิปัญญาของท้องถิ่นและสร้างองค์ความรู้ทางวัฒนธรรมสู่ระดับชาติ และนานาชาติ

5. พัฒนาบุคลากรทางการศึกษา ให้มีคุณภาพมาตรฐานวิชาชีพและยกระดับคณะฯ ให้เป็นผู้นำด้านพัฒนา คุณภาพบุคลากรทางการศึกษาสู่การปฏิบัติงานระดับสากล

6. พัฒนาระบบคุณภาพ และมาตรฐานการบริหารจัดการคณะฯ โดยมุ่งสู่ความเป็นเลิศโปร่งใสด้วย หลักธรรมาภิบาล และเป็นองค์กรแห่งความสุข

ทำเนียบผู้บริหาร/คณะกรรมการประจำคณะ

ผู้บริหารคณะมนุษยศาสตร์และสังคมศาสตร์ มหาวิทยาลัยราชภัฏนครสวรรค์

ตั้งแต่ พ.ศ.2519-ปัจจุบัน จำนวนทั้งหมด 13 ท่าน ตามลำดับ ดังนี้

รายชื่อผู้บริหารคณะตั้งแต่อดีต-ปัจจุบัน

ลำดับ	ชื่อ-นามสกุล	ระยะเวลา
1.	อาจารย์วิเชียร อชิโนบุญวัฒน์	ดำรงตำแหน่งระหว่าง พ.ศ. 2519-2523
2.	อาจารย์สมเจต อ่ำรอด (อาจารย์ณัฐพงศ์ อ่ำรอดจตุพิทย์)	ดำรงตำแหน่งระหว่าง พ.ศ. 2523-2525
3.	ผู้ช่วยศาสตราจารย์แสวก ใจสะอาด	ดำรงตำแหน่งระหว่าง พ.ศ. 2525-2528
4.	ผู้ช่วยศาสตราจารย์เสนอ บุตรประดิษฐ์	ดำรงตำแหน่งระหว่าง พ.ศ. 2528-2532
5.	รองศาสตราจารย์บุญเรือง อินทวัฒน์	ดำรงตำแหน่งระหว่าง พ.ศ. 2532-2536
6.	ผู้ช่วยศาสตราจารย์ ดร.ไพศาล สรรสรวิสุทธิ์	ดำรงตำแหน่งระหว่าง พ.ศ. 2536-2538
7.	อาจารย์สมศักดิ์ ขวัญเมือง	ดำรงตำแหน่งระหว่าง พ.ศ. 2538-2541
8.	ผู้ช่วยศาสตราจารย์เสรี ชาเหล่า	ดำรงตำแหน่งระหว่าง พ.ศ. 2541-2544
9.	ผู้ช่วยศาสตราจารย์เสรี ชาเหล่า	ดำรงตำแหน่งระหว่าง พ.ศ. 2545-2547
10.	ผู้ช่วยศาสตราจารย์เสาวดี ธนวิภาคนนท์	ดำรงตำแหน่งระหว่าง พ.ศ. 2547-2551
11.	ดร.ประจักษ์ รอดอาวุธ	ดำรงตำแหน่งระหว่าง พ.ศ. 2552-2555
12.	ดร.พิสิษฐ์ จอมบุญเรือง	ดำรงตำแหน่งระหว่าง พ.ศ. 2556-2560
13.	ผู้ช่วยศาสตราจารย์ ดร.ภิญโญ ภูเทศ	ดำรงตำแหน่งระหว่าง พ.ศ. 2560-ปัจจุบัน

คนบัตินี้ทั้งหมดได้รับการคัดเลือกมาจากคณาจารย์ประจำในคณะมนุษยศาสตร์และสังคมศาสตร์ ให้ทำหน้าที่เป็นผู้บริหารคณะวิชา จึงมีหน้าที่ทั้งการบริหารงานทั่วไปและงานบริหารวิชาการ ตอบสนองนโยบาย พันธกิจของมหาวิทยาลัย และเอกลักษณ์ของคณะนำพาองค์กรไปสู่ความมั่นคงและก้าวหน้า

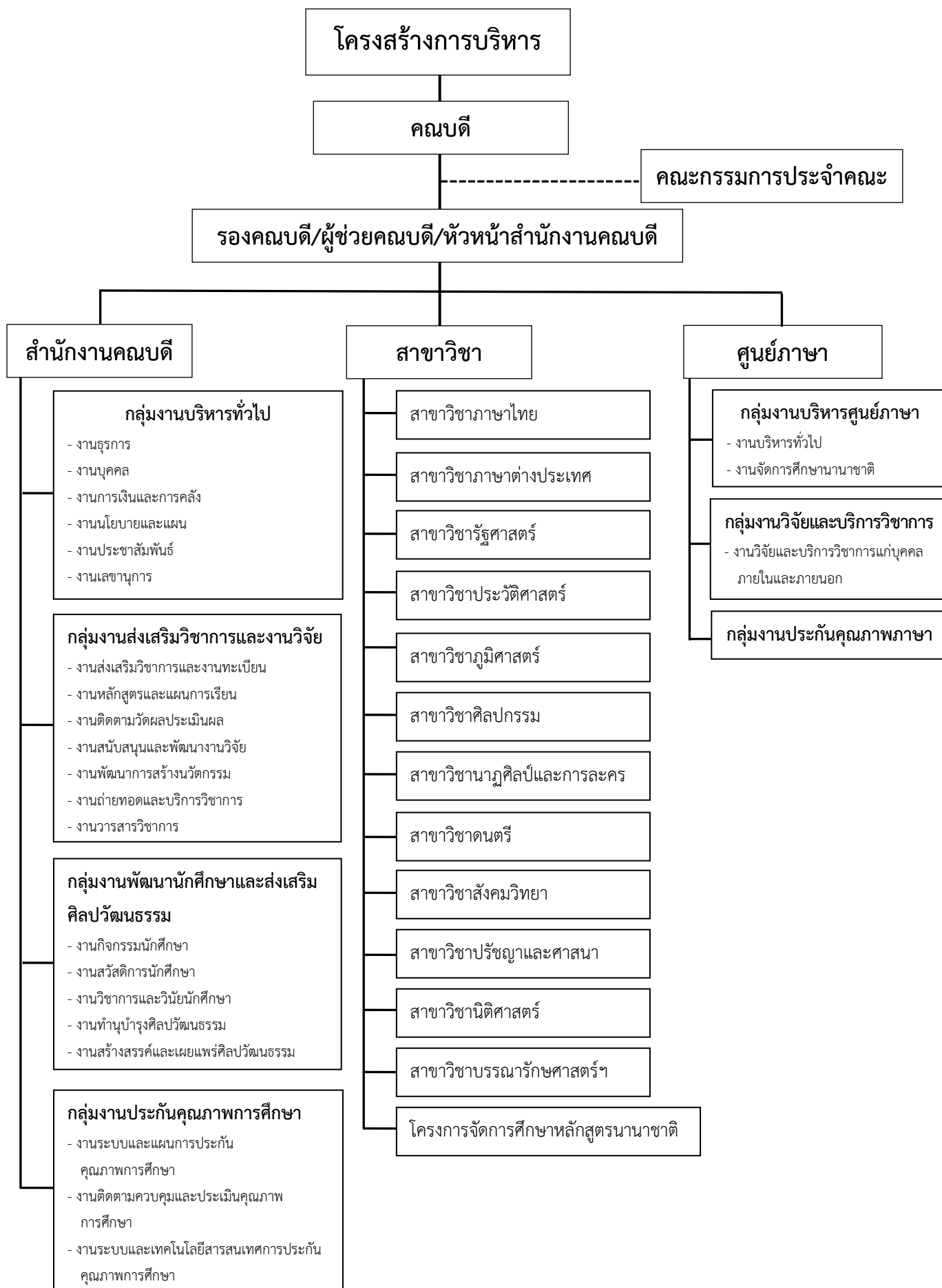
โครงสร้างการบริหารงานภายในคณะมนุษยศาสตร์และสังคมศาสตร์

การบริหารงานภายในคณะมนุษยศาสตร์และสังคมศาสตร์นั้น มี “คณบดี” เป็นผู้บังคับบัญชารับผิดชอบ มีรองคณบดี หัวหน้าสำนักงาน หัวหน้าสาขาวิชา ซึ่งมีทั้งหมด 12 สาขาวิชา และ 1 หลักสูตรวิชา และศูนย์ภาษา แบ่งเป็น 3 กลุ่ม คือ กลุ่มภาษา กลุ่มมนุษยศาสตร์ กลุ่มสังคม และหลักสูตรวิชา ดังนี้

1. กลุ่มภาษา มี 2 สาขาวิชา 1 โครงการจัดการศึกษา คือ สาขาวิชาภาษาต่างประเทศ สาขาวิชาภาษาไทย และโครงการจัดการศึกษาหลักสูตรนานาชาติ

2. กลุ่มมนุษยศาสตร์ มี 5 สาขาวิชา คือ สาขาวิชาปรัชญาและศาสนา สาขาวิชาศิลปกรรม สาขาวิชาดนตรี สาขาวิชานาฏศิลป์และการละคร และสาขาวิชาบรรณารักษศาสตร์และสารสนเทศศาสตร์

3. กลุ่มสังคม มี 5 สาขาวิชา คือ สาขาวิชาสังคมวิทยา สาขาวิชาภูมิศาสตร์และสารสนเทศเพื่อการพัฒนา สาขาวิชาประวัติศาสตร์ สาขาวิชารัฐศาสตร์ และสาขาวิชานิติศาสตร์



คณะกรรมการประจำคณะมนุษยศาสตร์และสังคมศาสตร์

ลำดับที่	ชื่อ-นามสกุล	ตำแหน่ง
1.	ผู้ช่วยศาสตราจารย์ ดร.ภิญโญ ภูเทศ	ประธานกรรมการ
2.	ผู้ช่วยศาสตราจารย์ ดร.ชนิกา พรหมมาศ	รองประธานกรรมการ
3.	ผู้ช่วยศาสตราจารย์ ดร.อรทัย อินต๊ะไชยวงศ์	กรรมการ
4.	ผู้ช่วยศาสตราจารย์ไชยา อุชนะภัย	กรรมการ
5.	ผู้ช่วยศาสตราจารย์ ดร.วรภาพ วงศ์รอด	กรรมการผู้แทนคณาจารย์
6.	ผู้ช่วยศาสตราจารย์ธนาภัสสร สนิธิรักษ์	กรรมการผู้แทนคณาจารย์
7.	นายปิยชาติ อ้นสุวรรณ	กรรมการผู้ทรงคุณวุฒิภายนอก
8.	ศาสตราจารย์.ดร.ณรงค์ชัย ปิฎกฤษต์	กรรมการผู้ทรงคุณวุฒิภายนอก
9.	นายเอกราช เอี่ยมเอื้อยุทธ	กรรมการผู้ทรงคุณวุฒิภายนอก
10.	นางสาวปัทมา คำประสิทธิ์	กรรมการและเลขานุการ

คณะผู้บริหารคณะมนุษยศาสตร์และสังคมศาสตร์

ลำดับที่	ชื่อ-นามสกุล	ตำแหน่ง
1.	ผู้ช่วยศาสตราจารย์ ดร.ภิญโญ ภูเทศ	คณบดี
2.	ผู้ช่วยศาสตราจารย์ ดร.ชนิกา พรหมมาศ	รองคณบดีฝ่ายวิชาการ
3.	ผู้ช่วยศาสตราจารย์ ดร.อรทัย อินต๊ะไชยวงศ์	รองคณบดีฝ่ายบริหาร
4.	ผู้ช่วยศาสตราจารย์ไชยา อุชนะภัย	รองคณบดีฝ่ายวางแผนและประกันคุณภาพ
5.	นางสาวปัทมา คำประสิทธิ์	รักษาการในตำแหน่งหัวหน้าสำนักงานคณบดี คณะมนุษยศาสตร์และสังคมศาสตร์ และ ดำรงตำแหน่งผู้ช่วยคณบดีคณะมนุษยศาสตร์ และสังคมศาสตร์

นโยบาย

คณะมนุษยศาสตร์และสังคมศาสตร์มีภารกิจในการขับเคลื่อนปรัชญา วิสัยทัศน์ และพันธกิจให้ลุล่วงไปได้ด้วยดีมีประสิทธิภาพและประสิทธิผลมีมาตรฐานภายใต้นโยบาย ดังต่อไปนี้

1. นโยบายด้านการจัดการเรียนการสอน : ส่งเสริมให้มีบรรยากาศการเรียนการสอน หรือสิ่งแวดล้อมในการเรียนรู้ของนักศึกษา ความพร้อมของห้องเรียน หลักสูตรมีความทันสมัยเข้ากับสภาวการณ์ปัจจุบัน สนับสนุนกิจกรรมและบริการแก่ผู้เรียนสู่ความเป็นเลิศทางวิชาการ โดยนำกระบวนการประกันคุณภาพการศึกษาเป็นกลไกในการบริหารที่เอื้อประโยชน์ต่อการพัฒนาการเรียนการสอนส่งเสริม การใช้เทคนิคการสอนที่เน้นผู้เรียนเป็นศูนย์กลาง (Active Learning) มีการบูรณาการศิลปวัฒนธรรม งานวิจัย และการบริการวิชาการสู่การเรียนการสอน

2. นโยบายด้านกิจกรรมการพัฒนานักศึกษา : ส่งเสริมและสนับสนุนการจัดกิจกรรม ช่วยเสริมทักษะการเรียนรู้ในศตวรรษที่ 21 เพื่อสร้างประสบการณ์และพัฒนาให้นักศึกษามีความพร้อมด้วยคุณลักษณะของบัณฑิตที่พึงประสงค์ โดยบูรณาการศิลปวัฒนธรรมกับกิจกรรมนักศึกษา ส่งเสริมการสร้างเครือข่ายในการทำกิจกรรมทางวิชาการให้กับนักศึกษาทั้งภายในสถาบันและระหว่างสถาบัน และส่งเสริมการจัดกิจกรรมให้บริการข้อมูลข่าวสาร ที่เป็นประโยชน์แก่นักศึกษาและศิษย์เก่า

3. นโยบายด้านการวิจัย : ส่งเสริม สนับสนุน และพัฒนาคุณภาพมาตรฐานการวิจัย และสืบสานโครงการอันเนื่องมาจากพระราชดำริ โดยสนับสนุนทุนวิจัย สำหรับนักวิจัยรุ่นใหม่ และพัฒนาศักยภาพนักวิจัย ให้ได้รับทุนวิจัยจากแหล่งทุนวิจัยภายนอกสถาบัน และมีความสามารถทำวิจัยที่มีผลกระทบและประโยชน์แก่สังคมตลอดจนสนับสนุนการเผยแพร่ผลงานวิจัยสู่สาธารณชน รวมถึงปริมาณผลงานวิจัยการอ้างอิงผลงานวิจัย รายได้จากการวิจัย และชื่อเสียงของคณะ ซึ่งประกอบด้วย ชื่อเสียงด้านการวิจัย จำนวนผลงานตีพิมพ์ต่ออาจารย์และนักศึกษา

4. นโยบายด้านการบริการวิชาการสู่สังคม : ส่งเสริมการบริการทางวิชาการ การถ่ายทอดองค์ความรู้สู่ชุมชนสังคมที่ตอบสนองความต้องการของสังคม และส่งเสริมการสร้างเครือข่ายความร่วมมือกับหน่วยงานภายนอกในการจัดทำบริการวิชาการแก่สังคม เพื่อให้ก่อเกิดรายได้ของคณะที่ได้รับการสนับสนุนทุนวิจัย และทุนการบริการวิชาการจากหน่วยงานทั้งภายในและภายนอก

5. นโยบายด้านการทำนุบำรุงศิลปวัฒนธรรม : ส่งเสริมการอนุรักษ์ ฟื้นฟู สืบสาน ศิลปวัฒนธรรม และภูมิปัญญาท้องถิ่น ส่งเสริมการพัฒนาศิลปวัฒนธรรมบนพื้นฐานภูมิปัญญาไทยสู่การสร้างนวัตกรรมด้านศิลปวัฒนธรรมที่ตอบสนองความต้องการของท้องถิ่นและสังคม และส่งเสริมการเผยแพร่ ศิลปวัฒนธรรมต่อสาธารณชน

6. นโยบายด้านการพัฒนาศักยภาพบุคลากร : ส่งเสริม สนับสนุน พัฒนาศักยภาพมาตรฐานอาจารย์และบุคลากรให้ได้รับการพัฒนาอย่างต่อเนื่องและเป็นระบบ มีศักยภาพทางด้านวิชาชีพและตำแหน่งทางวิชาการ และมีสมรรถนะได้มาตรฐานวิชาชีพตามสายงาน

7. นโยบายด้านการบริหาร : มีการสร้างวัฒนธรรมองค์กรการจ้ดระบบการบริหารที่ดีให้มีคุณภาพได้มาตรฐาน โปร่งใส มีแนวทางการบริหารงานที่ชัดเจน มีความเป็นธรรมาภิบาล มีการจัดการความรู้เพื่อพัฒนาองค์กร และดำเนินงานโดยการมุ่งเน้นประสิทธิภาพและประสิทธิผลที่ให้ความสำคัญกับผลประโยชน์ของส่วนรวม

8. นโยบายด้านการประกันคุณภาพการศึกษา : ส่งเสริม สนับสนุน พัฒนาให้บุคลากรและนักศึกษามีศักยภาพทั้งตระหนักถึงความสำคัญ และมีส่วนร่วมในการพัฒนาคุณภาพ และมาตรฐานการศึกษา สร้างวัฒนธรรมคุณภาพให้เป็นวัฒนธรรมขององค์กร

วัตถุประสงค์

1. เพื่อผลิตบัณฑิตให้มีคุณภาพตามมาตรฐานวิชาการและวิชาชีพ ที่สอดคล้องกับความต้องการของท้องถิ่น การเปลี่ยนแปลงทางสังคม ประเทศชาติและประชาคมอาเซียน
2. เพื่อสร้างงานวิจัยที่มีคุณภาพ เสริมสร้างองค์ความรู้ และนวัตกรรมสู่ความเป็นผู้นำในการพัฒนาท้องถิ่นให้เข้มแข็งอย่างยั่งยืนและเป็นที่ยอมรับระดับสากล
3. เพื่อบริการวิชาการ ถ่ายทอดนวัตกรรมและเทคโนโลยี และสืบสานโครงการอันเนื่องมาจากพระราชดำริที่ตอบสนองความต้องการของท้องถิ่นและสังคม
4. เพื่อทำนุบำรุงศิลปะและวัฒนธรรม ภูมิปัญญาของท้องถิ่นและสร้างองค์ความรู้ทางวัฒนธรรมสู่ระดับชาติและนานาชาติ
5. เพื่อพัฒนาบุคลากรทางการศึกษา ให้มีคุณภาพมาตรฐานวิชาชีพและยกระดับคณะฯ ให้เป็นผู้นำด้านพัฒนาคุณภาพบุคลากรทางการศึกษาสู่การปฏิบัติงานระดับสากล
6. เพื่อพัฒนาระบบคุณภาพ และมาตรฐานการบริหารจัดการคณะฯ โดยมุ่งสู่ความเป็นเลิศโปร่งใสด้วยหลักธรรมาภิบาล และเป็นองค์กรแห่งความสุข

คำนิยามหลัก

HSS : Humanities and Social Sciences

H : Heedfully Learning = รู้ คือ การเรียนรู้อย่างตั้งใจ

S : Skill Development = เป็น คือ การพัฒนาทักษะวิชาชีพ

S : Smart Practice = เก่ง คือ การปฏิบัติงานอย่างมืออาชีพ

เอกลักษณ์

โดดเด่นด้านภาษา สร้างคุณค่าทางวัฒนธรรม นำวิชาการสู่ชุมชน

โดดเด่นด้านภาษา	หมายถึง	การให้ความสำคัญกับการผลิตบัณฑิตที่มีคุณภาพและการดำเนินการตามพันธกิจของมหาวิทยาลัย โดยมีสาขาภาษาไทยและสาขาภาษาต่างประเทศ เป็นกลไกในการขับเคลื่อน
สร้างคุณค่าทางวัฒนธรรม	หมายถึง	การให้ความสำคัญกับการผลิตบัณฑิตที่มีคุณภาพและการดำเนินการตามพันธกิจของมหาวิทยาลัย โดยมีสาขาที่เกี่ยวข้องกับวัฒนธรรม เช่น สาขาวิชาศิลปกรรม สาขาวิชาประวัติศาสตร์ สาขาวิชานาฏศิลป์และการละคร และสาขาวิชาปรัชญาและศาสนา เป็นกลไกในการขับเคลื่อนและส่งเสริมการเผยแพร่วัฒนธรรมต่อสาธารณชน
นำวิชาการสู่ชุมชน	หมายถึง	การให้ความสำคัญกับการผลิตบัณฑิตที่มีคุณภาพ และการดำเนินการตามพันธกิจของมหาวิทยาลัย โดยมีสาขาวิชาสังคมวิทยา สาขาวิชารัฐศาสตร์ สาขาวิชานิติศาสตร์ สาขาวิชาภูมิศาสตร์ฯ และสาขาวิชาบรรณารักษศาสตร์ฯ เป็นกลไกขับเคลื่อนนำวิชาการสู่การพัฒนาชุมชน เพื่อตอบสนองความต้องการของชุมชนท้องถิ่นหรือสังคม

อัตลักษณ์

เรียนรู้ชุมชนเป็นฐาน สืบสานวัฒนธรรม สร้างสรรค์ผลงานสู่สังคม

เรียนรู้ชุมชนเป็นฐาน	หมายถึง	มีองค์ความรู้ทางวิชาการและเป็นผู้มี ประสบการณ์ในศาสตร์สาขาวิชาและหลักสูตร ที่ตนเองศึกษาโดยใช้ชุมชนเป็นฐานการเรียนรู้ และบูรณาการกับท้องถิ่นและสังคม
สืบสานวัฒนธรรม	หมายถึง	มีความรู้ ความเข้าใจทุกมิติความหลากหลายของ วัฒนธรรมต่าง ๆ และสามารถเรียนรู้วัฒนธรรม องค์กรสมัยใหม่ทั้งระดับชาติและสากล
สร้างสรรค์ผลงานสู่สังคม	หมายถึง	มีความรู้ความเข้าใจในการปฏิบัติหน้าที่ในการ ทำงานร่วมกับชุมชนและสังคมได้เป็นอย่างดีมี ความพร้อมในการทำงานในสภาพแวดล้อมที่มี การเปลี่ยนแปลงทุกพื้นที่ของสังคม

ส่วนที่ 2

ประเด็นยุทธศาสตร์และการเชื่อมโยงประเด็นยุทธศาสตร์

ประเด็นยุทธศาสตร์ (Strategic Issues)

1. การยกระดับคุณภาพและมาตรฐานการผลิตบัณฑิตแบบการพลิกโฉมมหาวิทยาลัย (Reinventing Universities) ให้มีคุณภาพสร้างสรรค์สังคมและประเทศชาติ
2. การสร้างสรรค์การวิจัยเชิงพาณิชย์พัฒนานวัตกรรมและพันธกิจสัมพันธ์เพื่อการพัฒนาท้องถิ่นอย่างยั่งยืน
3. การยกระดับมาตรฐานการผลิตและพัฒนาครูและบุคลากรทางการศึกษาเพื่อการเรียนรู้ตลอดชีวิต
4. การพัฒนาประสิทธิภาพของระบบบริหารจัดการให้เป็นมหาวิทยาลัยแห่งนวัตกรรมเพื่อการพัฒนาท้องถิ่นสู่มาตรฐานสากล
5. การยกระดับและการพลิกโฉมมหาวิทยาลัย (Reinventing Universities) ให้เป็นมหาวิทยาลัยเพื่อการพัฒนาท้องถิ่นสู่มาตรฐานสากล

เป้าประสงค์เชิงยุทธศาสตร์ (Strategic Goals)

1. บัณฑิตมีศักยภาพและทักษะการทำงานในอนาคตที่สอดคล้องกับการพัฒนาท้องถิ่นและสามารถสร้างสรรค์สังคมและประเทศชาติ
2. ชุมชนท้องถิ่นมีความเข้มแข็งและมีศักยภาพในการปรับตัวได้เท่าทันต่อการเปลี่ยนแปลงของสังคมโลก
3. บัณฑิตครู และบุคลากรทางการศึกษามีคุณภาพ และมีสมรรถนะตามมาตรฐานสากลสู่ศตวรรษที่ 21
4. ปฏิรูประบบบริหารจัดการให้มีประสิทธิภาพและเป็นไปตามหลักธรรมาภิบาลที่ส่งเสริมต่อการเป็นมหาวิทยาลัยแห่งนวัตกรรมเพื่อการพัฒนาท้องถิ่นสู่มาตรฐานสากล
5. มหาวิทยาลัยมีคุณภาพสอดคล้องกับทิศทางการพัฒนาและแนวนโยบายแห่งรัฐและมีศักยภาพในการแข่งขันเป็นที่ยอมรับในระดับนานาชาติ

แสดงความเชื่อมโยงระหว่างเป้าประสงค์เชิงยุทธศาสตร์ ประเด็นยุทธศาสตร์ และกลยุทธ์

เป้าประสงค์เชิงยุทธศาสตร์ (Strategic Goals)				
1. บัณฑิตมีศักยภาพและทักษะการทำงานในอนาคตที่สอดคล้องกับการพัฒนาท้องถิ่นและสามารถสร้างสรรค์สังคมและประเทศชาติ 2. ชุมชนท้องถิ่นมีความเข้มแข็งและมีศักยภาพในการปรับตัวได้เท่าทันต่อการเปลี่ยนแปลงของสังคมโลก 3. บัณฑิตครู ครูและบุคลากรทางการศึกษามีคุณภาพ และมีสมรรถนะตามมาตรฐานสากล สู่ศตวรรษที่ 21 4. ปฏิรูประบบบริหารจัดการให้มีประสิทธิภาพและเป็นไปตามหลักธรรมาภิบาลที่ส่งเสริมต่อการเป็นมหาวิทยาลัยแห่งนวัตกรรมเพื่อการพัฒนาท้องถิ่นสู่มาตรฐานสากล 5. มหาวิทยาลัยมีคุณภาพ สอดคล้องกับทิศทางการพัฒนาและแนวนโยบายแห่งรัฐและมีศักยภาพในการแข่งขันเป็นที่ยอมรับในระดับนานาชาติ				
ประเด็นยุทธศาสตร์ (Strategic Issues)				
1. การยกระดับคุณภาพและมาตรฐานการผลิตบัณฑิตแบบการพลิกโฉมมหาวิทยาลัย (Reinventing Universities) ให้มีคุณภาพ สร้างสรรค์สังคม และประเทศชาติ	2. การสร้างสรรค์การวิจัยเชิงพาณิชย์ พัฒนานวัตกรรม และพันธกิจสัมพันธ์เพื่อการพัฒนาท้องถิ่นอย่างยั่งยืน	3. การยกระดับมาตรฐาน การผลิตและพัฒนาครูและบุคลากรทางการศึกษาเพื่อการเรียนรู้ตลอดชีวิต	4. การพัฒนาประสิทธิภาพของระบบบริหารจัดการให้เป็นมหาวิทยาลัยแห่งนวัตกรรมเพื่อการพัฒนาท้องถิ่นสู่มาตรฐานสากล	5. การยกระดับและการพลิกโฉมมหาวิทยาลัย (Reinventing Universities) ให้เป็นมหาวิทยาลัยเพื่อการพัฒนาท้องถิ่นสู่มาตรฐานสากล
กลยุทธ์ (Strategies)				
1. ปรับปรุงและพัฒนาหลักสูตรการพลิกโฉมมหาวิทยาลัย (Reinventing Universities) ให้ทันสมัยและตอบสนองต่อการพัฒนาชุมชนท้องถิ่นและประเทศชาติ 2. พัฒนาหลักสูตรแบบการพลิกโฉมมหาวิทยาลัย (Reinventing Universities) เพื่อสร้างทางเลือกของชุมชนท้องถิ่น และตอบสนองต่อการพัฒนาประเทศ และการเปลี่ยนแปลงของสังคมโลก 3. พัฒนาสมรรถนะของบัณฑิตให้ตอบสนองต่องานในอนาคต ความต้องการของท้องถิ่น และการพัฒนาประเทศ 4. พัฒนาอาจารย์ให้มีสมรรถนะที่ตอบสนองต่อการพัฒนาประเทศและได้มาตรฐานสากล	1. ยกระดับคุณภาพงานวิจัยและสร้างนวัตกรรมเพื่อสร้างขีดความสามารถของท้องถิ่นและขับเคลื่อนการพัฒนาตามยุทธศาสตร์ชาติ 2. พัฒนาขีดความสามารถทางการวิจัยของคณาจารย์ให้มีศักยภาพเพิ่มสูงขึ้น 3. ยกระดับคุณภาพการบริการวิชาการ และการถ่ายทอดเทคโนโลยี โดยการนำมนำแนวพระราชดำริไปใช้เพื่อการพัฒนาท้องถิ่นอย่างยั่งยืน 4. ส่งเสริมและพัฒนามรดกทางวัฒนธรรมอย่างสร้างสรรค์เพื่อประโยชน์แก่ชุมชนท้องถิ่น	1. พัฒนาหลักสูตรและกระบวนการผลิตครูให้มีคุณภาพและสมรรถนะตามมาตรฐานสากล หลังสถานการณ์การระบาดของโรคติดเชื้อไวรัสโคโรนา 2019 2. ยกระดับคุณภาพการผลิตบัณฑิตครูสู่ศตวรรษที่ 21 3. สร้างระบบการพัฒนาครูและบุคลากรทางการศึกษา 4. สร้างเครือข่ายความร่วมมือเพื่อพัฒนานวัตกรรมการผลิตและพัฒนาครูให้สอดคล้องกับการพัฒนาท้องถิ่นและประเทศชาติ	1. พัฒนาระบบและกลไกการบริหารจัดการเชิงรุกตามหลักธรรมาภิบาล 2. พัฒนาระบบบริหารงานบุคคลและจัดเส้นทางการทำงานใหม่เพื่อส่งเสริมให้มีสมรรถนะการปฏิบัติงานอย่างมีประสิทธิภาพ 3. พัฒนาระบบโครงสร้างพื้นฐานทางกายภาพ และพัฒนากระบวนการทำงานให้เป็นดิจิทัลที่เหมาะสมในการทำงาน 4. พัฒนาระบบการบริหารจัดการเพื่อเป็นองค์กรแห่งการเรียนรู้สร้างสรรค์นวัตกรรมเพื่อการพัฒนาท้องถิ่น	1. สร้างภาพลักษณ์ของมหาวิทยาลัยให้มีชื่อเสียงเป็นที่ยอมรับทั้งในระดับท้องถิ่น ระดับประเทศ และนานาชาติ 2. วางรากฐานการพัฒนามหาวิทยาลัย เพื่อเตรียมพร้อมสู่การเป็นมหาวิทยาลัยแห่งนวัตกรรมเพื่อการพัฒนาท้องถิ่นสู่มาตรฐานสากล 3. การสร้างเครือข่ายพันธมิตรความร่วมมือกับมหาวิทยาลัยองค์กรในระดับชาติ และนานาชาติเพื่อยกระดับคุณภาพของมหาวิทยาลัยสู่มาตรฐานสากล 4. พัฒนามหาวิทยาลัยทางกายภาพและสิ่งแวดล้อมตามเกณฑ์คุณภาพในระดับนานาชาติ

กลยุทธ์ (Strategies)				
5. สร้างและบูรณาการระบบการเรียนรู้ เชิงประสบการณ์ (Experience) และการแก้ปัญหาตามสภาพจริง (Hand-on)				
6. พัฒนาระบบโครงสร้างพื้นฐานให้เอื้อ ต่อการพัฒนาคุณภาพของบัณฑิต				
7. สร้างโอกาสทางการศึกษาและพัฒนา กลไกกระบวนการรับนักศึกษาใหม่				

ส่วนที่ 3

แผนการวิจัย

เป้าประสงค์

1. สร้างความสามารถในการวิจัย การสร้างนวัตกรรมให้แก่คณาจารย์บุคลากรและนักศึกษา
2. วิจัยสร้างองค์ความรู้และนวัตกรรมสู่การตีพิมพ์ในระดับชาติและนานาชาติ เพื่อการต่อยอดภูมิปัญญาท้องถิ่น

กลยุทธ์

1. สร้างและพัฒนางานวิจัยหรืองานสร้างสรรค์ที่นำไปใช้ประโยชน์ในด้านการเรียนการสอนและถ่ายทอดเทคโนโลยีสู่ท้องถิ่น
2. การเพิ่มขีดความสามารถด้านการวิจัย
3. พัฒนางานวิจัยที่สามารถแก้ปัญหาชั้นนำและตอบสนองการพัฒนาเศรษฐกิจและสังคม
4. พัฒนาระบบและกลไกการเผยแพร่ผลงานวิจัยในระดับชาติและนานาชาติ

ตารางแสดงช่วงระยะเวลาการจัดโครงการ/กิจกรรมด้านการวิจัย ประจำปีงบประมาณ 2564

โครงการ/กิจกรรม		ไตรมาสที่ 1			ไตรมาสที่ 2			ไตรมาสที่ 3			ไตรมาสที่ 4			ผู้รับผิดชอบ
		ต.ค. 63	พ.ย. 63	ธ.ค. 63	ม.ค. 64	ก.พ. 64	มี.ค. 64	เม.ย. 64	พ.ค. 64	มิ.ย. 64	ก.ค. 64	ส.ค. 64	ก.ย. 64	
1	กิจกรรมการบูรณาการเรียนการสอนกับการวิจัย													สาขาวิชาภาษาไทย
2	กิจกรรมการบูรณาการเรียนการสอนกับการวิจัย													สาขาวิชา ภาษาต่างประเทศ
3	กิจกรรมการประกวดแข่งขันผลงานสื่อนวัตกรรม สร้างสรรค์ด้านมนุษยศาสตร์และสังคมศาสตร์ เพื่อพัฒนาชุมชนและท้องถิ่นจาก 11 หลักสูตร													สำนักงานคณบดี
4	กิจกรรมการประชุมวิชาการ ด้านมนุษยศาสตร์ และสังคมศาสตร์ระดับชาติ ครั้งที่ 2 “การวิจัย และนวัตกรรมสร้างสรรค์ชุมชนท้องถิ่น”													สำนักงานคณบดี

**ตารางแสดงงบประมาณ และเป้าหมาย/ตัวชี้วัด ของโครงการ/กิจกรรมด้านการวิจัย
คณະมนุษยศาสตร์และสังคมศาสตร์ ประจำปีงบประมาณ 2564**

โครงการ/กิจกรรม		งบประมาณ (บาท)	ระยะดำเนินการ	เป้าหมาย/ตัวชี้วัด
1	กิจกรรมการบูรณาการเรียนการสอนกับการวิจัย	27,900	ธันวาคม 2563	ตัวชี้วัดเชิงปริมาณ : จำนวนนักศึกษาที่เข้าร่วมโครงการ 50 คน ตัวชี้วัดเชิงคุณภาพ : ร้อยละความพึงพอใจของผู้เข้าร่วมกิจกรรม ร้อยละ 80
2	กิจกรรมการบูรณาการเรียนการสอนกับการวิจัย	23,056	มกราคม 2564	ตัวชี้วัดเชิงปริมาณ : จำนวนผู้เข้าร่วมกิจกรรม 100 คน ตัวชี้วัดเชิงคุณภาพ : ร้อยละความพึงพอใจของผู้เข้าร่วมกิจกรรม ร้อยละ 80
3	กิจกรรมการประกวดแข่งขันผลงานสื่อนวัตกรรมสร้างสรรค์ ด้านมนุษยศาสตร์และสังคมศาสตร์เพื่อพัฒนาชุมชนและท้องถิ่น จาก 11 หลักสูตร	112,800	พฤษภาคม 2564	ตัวชี้วัดเชิงปริมาณ : จำนวนหลักสูตรที่เข้าร่วมแข่งขัน 11 หลักสูตร ตัวชี้วัดเชิงคุณภาพ : ร้อยละผลสำเร็จของการแข่งขัน สื่อนวัตกรรมสร้างสรรค์ ร้อยละ 80
4	กิจกรรมการประชุมวิชาการ ด้านมนุษยศาสตร์และสังคมศาสตร์ ระดับชาติ ครั้งที่ 2 “การวิจัยและนวัตกรรมสร้างสรรค์ชุมชนท้องถิ่น”	205,000	สิงหาคม 2564	ตัวชี้วัดเชิงปริมาณ : จำนวนผู้เข้าร่วมกิจกรรม 500 คน ตัวชี้วัดเชิงคุณภาพ : ร้อยละความพึงพอใจของผู้เข้าร่วมกิจกรรม ร้อยละ 80

ส่วนที่ 4

แผนการบริการวิชาการ

เป้าประสงค์

1. มีระบบการบริหารจัดการเรียนการสอน การวิจัยสู่การพัฒนาองค์ความรู้ ทักษะอาชีพเพื่อให้การบริการวิชาการที่ดีแก่ชุมชนและท้องถิ่น
2. สร้างความร่วมมือในการบริการวิชาการและน้อมนำแนวพระราชดำริให้ตอบสนองความต้องการของท้องถิ่นและสังคม

กลยุทธ์

1. บริการวิชาการที่ตอบสนองความต้องการของท้องถิ่น และสร้างความเข้มแข็ง เพื่อเพิ่มขีดความสามารถของชุมชน
2. พัฒนาศูนย์การเรียนรู้และถ่ายทอดความรู้ต่าง ๆ ที่สอดคล้องกับความต้องการของท้องถิ่น
3. ส่งเสริมและสืบสานการเรียนรู้ตามแนวพระราชดำริ

ตารางแสดงช่วงระยะเวลาการจัดโครงการ/กิจกรรมด้านการบริการวิชาการ ประจำปีงบประมาณ 2564

โครงการ/กิจกรรม		ไตรมาสที่ 1			ไตรมาสที่ 2			ไตรมาสที่ 3			ไตรมาสที่ 4			ผู้รับผิดชอบ
		ต.ค. 63	พ.ย. 63	ธ.ค. 63	ม.ค. 64	ก.พ. 64	มี.ค. 64	เม.ย. 64	พ.ค. 64	มิ.ย. 64	ก.ค. 64	ส.ค. 64	ก.ย. 64	
1	กิจกรรมยุทธศาสตร์ใหม่มหาวิทยาลัยราชภัฏ เพื่อการพัฒนาท้องถิ่นตามพระบรมราโชบาย เพื่อการพัฒนาท้องถิ่นและการยกระดับคุณภาพ การศึกษาตามศาสตร์ คณะมนุษยศาสตร์และ สังคมศาสตร์													สำนักงานคนบดี
2	กิจกรรมส่งเสริมอนุรักษ์ทรัพยากรธรรมชาติ ตามพระบรมราโชบาย ในหลวงรัชกาลที่ 10 (สร้างฝายชะลอน้ำ)													สำนักงานคนบดี
3	กิจกรรมบูรณาการการเรียนการสอนกับการ บริการวิชาการ													สาขาวิชา ภาษาต่างประเทศ

**ตารางแสดงงบประมาณ และเป้าหมาย/ตัวชี้วัด ของโครงการ/กิจกรรมด้านการบริการวิชาการ
คณะมนุษยศาสตร์และสังคมศาสตร์ ประจำปีงบประมาณ 2564**

โครงการ/กิจกรรม		งบประมาณ (บาท)	ระยะดำเนินการ	เป้าหมาย/ตัวชี้วัด
1	กิจกรรมยุทธศาสตร์ใหม่มหาวิทยาลัยราชภัฏเพื่อการพัฒนาท้องถิ่นตามพระบรมราโชบาย เพื่อการพัฒนาท้องถิ่นและการยกระดับคุณภาพการศึกษาตามศาสตร์ คณะมนุษยศาสตร์และสังคมศาสตร์	500,000	ตุลาคม 2563 และ มกราคม 2564	ตัวชี้วัดเชิงปริมาณ : จำนวนผู้เข้าร่วมโครงการ 1,400 คน ตัวชี้วัดเชิงคุณภาพ : ร้อยละความต้องการของชุมชน ร้อยละ 80
2	กิจกรรมส่งเสริมอนุรักษ์ทรัพยากรธรรมชาติ ตามพระบรมราโชบายในหลวงรัชกาลที่ 10 (สร้างฝายชะลอน้ำ)	80,000	ตุลาคม 2563	ตัวชี้วัดเชิงปริมาณ : จำนวนผู้เข้าร่วมกิจกรรม 40 คน ตัวชี้วัดเชิงคุณภาพ : ร้อยละความสำเร็จของกิจกรรม ร้อยละ 80
3	กิจกรรมบูรณาการการเรียนการสอนกับการบริการวิชาการ	51,252	ตุลาคม 2563 – พฤศจิกายน 2563 และ พฤษภาคม 2564	ตัวชี้วัดเชิงปริมาณ : ร้อยละของผู้เข้าร่วมกิจกรรม ร้อยละ 80 ตัวชี้วัดเชิงคุณภาพ : ร้อยละความพึงพอใจของผู้เข้าร่วมกิจกรรม ร้อยละ 80

ภาคผนวก



คำสั่งคณะมนุษยศาสตร์และสังคมศาสตร์

ที่ ๑๐๔ / ๒๕๖๓

เรื่อง แต่งตั้งคณะกรรมการบริหารและจัดทำแผนคณะมนุษยศาสตร์และสังคมศาสตร์
มหาวิทยาลัยราชภัฏนครสวรรค์

คณะมนุษยศาสตร์และสังคมศาสตร์ได้กำหนดนโยบาย เพื่อแสดงเจตนารมณ์ที่จะพัฒนาคุณภาพ การจัดการศึกษาตามพันธกิจของมหาวิทยาลัยฯ เพื่อให้ได้ผลผลิต ผลลัพธ์ ที่มีคุณภาพตามเกณฑ์มาตรฐานการ อุดมศึกษา เกณฑ์การประเมินตนเองตามองค์ประกอบคุณภาพของสำนักงานคณะกรรมการการอุดมศึกษา (สกอ.) และเกณฑ์การประเมินของสำนักงานรับรองมาตรฐานและประเมินคุณภาพการศึกษา (สมศ.)

ดังนั้น อาศัยอำนาจตามความในมาตรา ๓๖ แห่งแห่งพระราชบัญญัติมหาวิทยาลัยราชภัฏ พ.ศ. ๒๕๔๗ และเพื่อให้การดำเนินงานเป็นไปด้วยความเรียบร้อย มีประสิทธิภาพและสอดคล้องกับเกณฑ์ มาตรฐานสำนักงานคณะกรรมการการอุดมศึกษา (สกอ.) และเกณฑ์การประเมินของสำนักงานรับรองมาตรฐาน และประเมินคุณภาพการศึกษา (สมศ.) คณะมนุษยศาสตร์และสังคมศาสตร์ จึงแต่งตั้งบุคคลเป็นคณะ กรรมการบริหารและจัดทำแผนคณะมนุษยศาสตร์และสังคมศาสตร์ ปฏิบัติหน้าที่ ดังต่อไปนี้

๑. คณะกรรมการฝ่ายอำนวยการ

๑.๑ ผศ.ดร.ภิญโญ	ภูเทือก	ประธานกรรมการ
๑.๒ ผศ.ไชยา	อุษนะภัย	รองประธานกรรมการ
๑.๓ ผศ.ดร.ชนิกา	พรหมมาศ	กรรมการ
๑.๔ ผศ.ดร.อรทัย	อินต๊ะไชยวงศ์	กรรมการ
๑.๕ อาจารย์ปัทมา	ดำประสิทธิ์	กรรมการ
๑.๖ อาจารย์จำลองลักษณ์	อินทวัน	กรรมการ
๑.๗ ผศ.ดร.ดาเรศ	นฤมล	กรรมการ
๑.๘ ผศ.ภัทธีรา	จันทร์ดี	กรรมการ
๑.๙ ผศ.ธนสิทธิ์	คณา	กรรมการ
๑.๑๐ ผศ.ดร.พรรณอร	วันทอง	กรรมการ
๑.๑๑ ผศ.อนัญญา	วาริสะอาด	กรรมการ
๑.๑๒ อาจารย์พัชรี	ดินฟ้า	กรรมการ
๑.๑๓ ผศ.ณัฐธิดา	กาญจนศิลป์	กรรมการ
๑.๑๔ ผศ.ธนาภัสสร	สนธิรักษ์	กรรมการ
๑.๑๕ อาจารย์ศรัณย์	ศิริเจริญ	กรรมการ
๑.๑๖ อาจารย์วศิน	ล้ำสัน	กรรมการ
๑.๑๗ อาจารย์ ดร.หทัยชนก	คะตะสมบุรณ์	กรรมการ
๑.๑๘ อาจารย์พรพรรณ	โพธิ์สุวรรณ	กรรมการ
๑.๑๙ นางดวงใจ	ฉ่ำมะนา	กรรมการและเลขานุการ

หน้าที่ อำนวยการความสะดวกและให้คำปรึกษาแก่คณะกรรมการ

๒. คณะกรรมการฝ่ายดำเนินการ

๒.๑ ผศ.ไชยา	อุ๋ชนะภัย	ประธานกรรมการ
๒.๒ ผศ.ดร.ชนิกา	พรหมมาศ	รองประธานกรรมการ
๒.๓ ผศ.ดร.อรทัย	อินต๊ะไชยวงศ์	กรรมการ
๒.๔ อาจารย์ปัทมา	คำประสิทธิ์	กรรมการ
๒.๕ นางสาวสดใส	เลิศเดช	กรรมการ
๒.๖ นางสาวขวัญเรือน	กระจ่างเอี่ยม	กรรมการ
๒.๗ นายศักดิ์ณรงค์	ทิพวรรณ	กรรมการ
๒.๘ ว่าที่ร้อยตรีอนุ	คุ้มเพชร	กรรมการ
๒.๙ นายศรพิชัย	โนนทอง	กรรมการ
๒.๑๐ นางสาวรุ่งทิวา	บุญลือ	กรรมการ
๒.๑๑ นางสาวมลวิทย์	มั่งมี	กรรมการ
๒.๑๒ นายธีรภัทร	ปานพุ่ม	กรรมการ
๒.๑๓ นางสาวอาทิตย์ยา	หอยสังข์	กรรมการ
๒.๑๔ นางดวงใจ	ฉ่ำมะนา	กรรมการ
๒.๑๕ นายธิตี	พรหมสุตร์	กรรมการ
๒.๑๖ นางสาววิภาวรรณ	พงษ์ประเสริฐ	กรรมการ
๒.๑๗ นางสาวนิชาพัฒน์	จันทร์ลอย	กรรมการและเลขานุการ
๒.๑๘ นางสาวอุษา	มากอง	กรรมการและผู้ช่วยเลขานุการ

หน้าที่

๑. จัดทำแผนต่างๆ ได้แก่

- ๑.๑ จัดทำแผนยุทธศาสตร์คณะมนุษยศาสตร์และสังคมศาสตร์
- ๑.๒ จัดทำแผนปฏิบัติการประจำปี
- ๑.๓ จัดทำแผนการจัดการความรู้ (KM)
- ๑.๔ จัดทำแผนวิจัยและบริการวิชาการ
- ๑.๕ จัดทำแผนบริหารและพัฒนาบุคลากร
- ๑.๖ จัดทำแผนทำนุบำรุงศิลปวัฒนธรรม
- ๑.๗ จัดทำแผนบริหารความเสี่ยง
- ๑.๘ จัดทำแผนกรอบอัตรากำลังลูกจ้างชั่วคราว (อัตรากำลัง)
- ๑.๙ จัดทำแผนกลยุทธ์ทางการเงิน
- ๑.๑๐ จัดทำแผนปรับปรุงคุณภาพ (Quality Improvement Plan)
- ๑.๑๑ จัดทำแผนการจัดกิจกรรมพัฒนานักศึกษา
- ๑.๑๒ จัดทำแผนการส่งเสริมสมรรถนะทักษะการใช้ภาษาอังกฤษและดิจิทัล
- ๑.๑๓ จัดทำแผนบูรณาการการเรียนการสอนกับการทำงาน
- ๑.๑๔ การจัดทำต้นทุนต่อหน่วย

เสนอต่อคณะกรรมการบริหารและจัดทำแผนคณะมนุษยศาสตร์และสังคมศาสตร์ มหาวิทยาลัยราชภัฏนครสวรรค์เพื่อพิจารณาอนุมัติ

๒. รายงานการปฏิบัติงานตามแผนต่อคณะกรรมการในที่ประชุม

๓. วางแผนพัฒนาแผนงานและแนวทางการดำเนินงานต่างๆ เสนอแนะต่อคณบดี

๔. จัดทำรายงานแผนงานต่างๆ
๕. ประเมินผลสำเร็จตามวัตถุประสงค์ของแผน

ทั้งนี้ ตั้งแต่วันที่ ๑ ตุลาคม พ.ศ. ๒๕๖๓ เป็นต้นไป

สั่ง ณ วันที่ ๑ ตุลาคม พ.ศ. ๒๕๖๓

(ผู้ช่วยศาสตราจารย์ ดร. ภิญโญ ภูเทศ)
คณบดีคณะมนุษยศาสตร์และสังคมศาสตร์
มหาวิทยาลัยราชภัฏนครสวรรค์

คณะกรรมการ มหาวิทยาลัยราชภัฏนครสวรรค์
 รับที่ ๐๒๒ วันที่ ๕ เมษายน ๒๕๖๐
 สืบที่ วันที่



คำสั่งมหาวิทยาลัยราชภัฏนครสวรรค์
 ที่ ๒๔๕/๒๕๖๐

เรื่อง ให้พนักงานในสถาบันอุดมศึกษารักษาการในตำแหน่ง
 หัวหน้าสำนักงานคณบดีคณะมนุษยศาสตร์และสังคมศาสตร์

เพื่อให้การดำเนินงานภายในสำนักงานคณบดี คณะมนุษยศาสตร์และสังคมศาสตร์ มหาวิทยาลัยราชภัฏนครสวรรค์ เป็นไปด้วยความเรียบร้อยมีประสิทธิภาพ

อาศัยอำนาจตามความในมาตรา ๓๑ (๑) แห่งพระราชบัญญัติมหาวิทยาลัยราชภัฏนครสวรรค์ พ.ศ. ๒๕๔๗ จึงแต่งตั้ง นางสาวปัทมา คำประสิทธิ์ พนักงานในสถาบันอุดมศึกษา ตำแหน่งอาจารย์ รักษาการในตำแหน่งหัวหน้าสำนักงานคณบดีคณะมนุษยศาสตร์และสังคมศาสตร์

ทั้งนี้ ตั้งแต่วันที่ ๒๗ มีนาคม ๒๕๖๐ เป็นต้นไป

สั่ง ณ วันที่ ๓ เมษายน พ.ศ. ๒๕๖๐

พรพรรณ

(ผู้ช่วยศาสตราจารย์จตุติ ศรีนพรัตน์วัฒน์)

รักษาราชการแทนอธิการบดีมหาวิทยาลัยราชภัฏนครสวรรค์

- ทราบ

- แจก อ. ปัทมา คำประสิทธิ์
 ทวี = ๗
 ๕ เม.ย. ๒๕๖๐



คำสั่งคณะกรรมการและสังคมศาสตร์
ที่ ๑๗๑ / ๒๕๖๐
เรื่อง แต่งตั้งผู้ช่วยคณบดีคณะมนุษยศาสตร์และสังคมศาสตร์

เพื่อให้การดำเนินงานของคณะมนุษยศาสตร์และสังคมศาสตร์ มหาวิทยาลัยราชภัฏนครสวรรค์ เป็นไป
ด้วยความเรียบร้อยและมีคุณภาพ จึงแต่งตั้งให้

นางสาวปีพมา คำประสิทธิ์

ปฏิบัติหน้าที่ในตำแหน่ง ผู้ช่วยคณบดี คณะมนุษยศาสตร์และสังคมศาสตร์

ทั้งนี้ ตั้งแต่วันที่ ๑ พฤศจิกายน พ.ศ. ๒๕๖๐ เป็นต้นไป

สั่ง ณ วันที่ ๒๗ พฤศจิกายน พ.ศ. ๒๕๖๐

(ผู้ช่วยศาสตราจารย์ภิญโญ ภูเทศ)
คณบดีคณะมนุษยศาสตร์และสังคมศาสตร์
มหาวิทยาลัยราชภัฏนครสวรรค์

รับทราบ อ.ปีพมา

๒๐ Nov ๖๐

มหาวิทยาลัยราชภัฏนครสวรรค์
066 วันที่ ๑๐ เมษายน
วันที่



คำสั่งมหาวิทยาลัยราชภัฏนครสวรรค์
ที่ ๓๑๘/๒๕๖๐

เรื่อง แต่งตั้งคณะกรรมการประจำคณะมนุษยศาสตร์และสังคมศาสตร์

อาศัยอำนาจตามความในมาตรา ๓๓ (๔) (๒) แห่งพระราชบัญญัติมหาวิทยาลัยราชภัฏนครสวรรค์ พ.ศ. ๒๕๕๗ และข้อ ๕ ข้อ ๗ แห่งข้อบังคับมหาวิทยาลัยราชภัฏนครสวรรค์ ว่าด้วยคุณสมบัติ หลักเกณฑ์ และวิธีการ
ได้มาซึ่งคณะกรรมการประจำคณะ พ.ศ. ๒๕๕๘ จึงแต่งตั้งบุคคลต่อไปนี้เป็นคณะกรรมการประจำคณะมนุษยศาสตร์
และสังคมศาสตร์ ดังนี้

- | | |
|-------------------------------------|---------------------|
| ๑. ผู้ช่วยศาสตราจารย์กัญญา ภูเทษ | ประธานกรรมการ |
| ๒. นางชนิกา พรหมมาศ | รองประธานกรรมการ |
| ๓. นางสาวอรทัย อินตะไชยวงศ์ | กรรมการ |
| ๔. ผู้ช่วยศาสตราจารย์ไชยา อู่ชนะภัย | กรรมการ |
| ๕. นางสาวปัทมา คำประสิทธิ์ | กรรมการและเลขานุการ |

ทั้งนี้ ตั้งแต่วันที่ ๒๗ มีนาคม ๒๕๖๐ เป็นต้นไป

สั่ง ณ วันที่ ๕ เมษายน พ.ศ. ๒๕๖๐

สุพจน์ รัตน์

(ผู้ช่วยศาสตราจารย์จงดี ศรีนพรัตน์วัฒนา)
รักษาการแทนอธิการบดีมหาวิทยาลัยราชภัฏนครสวรรค์

- ทราบ

- 11๖๐ ๗๖/๒๕๖๐ -

๓๖/๕

๖๐ เม.ย. ๖๐



คำสั่งมหาวิทยาลัยราชภัฏนครสวรรค์

ที่ ๐๕๗/ ๒๕๖๓

เรื่อง แต่งตั้งคณะกรรมการประจำคณะมนุษยศาสตร์และสังคมศาสตร์

อาศัยอำนาจตามความในมาตรา ๓๑ (๑) (๒) แห่งพระราชบัญญัติมหาวิทยาลัยราชภัฏนครสวรรค์ พ.ศ. ๒๕๔๗ และข้อ ๕ ข้อ ๗ แห่งข้อบังคับมหาวิทยาลัยราชภัฏนครสวรรค์ ว่าด้วยคุณสมบัติ หลักเกณฑ์ และวิธีการได้มาซึ่งคณะกรรมการประจำคณะ พ.ศ. ๒๕๔๘ จึงแต่งตั้งบุคคลต่อไปนี้เป็นคณะกรรมการประจำคณะมนุษยศาสตร์และสังคมศาสตร์ ดังนี้

๑. ผู้ช่วยศาสตราจารย์ ดร. วรภพ	วงศ์รอด	ผู้แทนคณาจารย์	กรรมการ
๒. ผู้ช่วยศาสตราจารย์ธนาภัสสร	สนธิรักษ์	ผู้แทนคณาจารย์	กรรมการ
๓. นายปิยชาติ	อันสุวรรณ์	ผู้ทรงคุณวุฒิ	กรรมการ
๔. ศาสตราจารย์.ดร.ณรงค์ชัย	ปิฎกรัชต์	ผู้ทรงคุณวุฒิ	กรรมการ
๕. นายเอกราช	เอี่ยมเอื้อยุทธ	ผู้ทรงคุณวุฒิ	กรรมการ

ทั้งนี้ รายที่ ๑ และรายที่ ๒ ตั้งแต่วันที่ ๒๖ ธันวาคม ๒๕๖๒ และสำหรับรายที่ ๓ รายที่ ๔ และรายที่ ๕ ตั้งแต่วันที่ ๑๓ มกราคม ๒๕๖๓ โดยให้สิ้นสุดวาระการดำรงตำแหน่ง ๒ ปี

สั่ง ณ วันที่ ๑๒ มกราคม พ.ศ. ๒๕๖๓

(ศาสตราจารย์สมยศ พลับเที่ยง)

รักษาราชการแทนอธิการบดี มหาวิทยาลัยราชภัฏนครสวรรค์

ปรัชญา

ผลิตบัณฑิตให้มีปัญญา สร้างคุณภาพคู่คุณธรรม นำวิชาการสู่การพัฒนาท้องถิ่น

